



АДМИНИСТРАЦИЯ ГОРОДА ПЕРМИ  
ДЕПАРТАМЕНТ ЗЕМЕЛЬНЫХ ОТНОШЕНИЙ

РЕШЕНИЕ

о размещении объектов № 21-01-45-184 от 07 ИЮН 2021

г. Пермь, ул. Сибирская, 15

Департамент земельных отношений администрации города Перми в соответствии с пунктом 3 статьи 39.36 Земельного кодекса Российской Федерации, Положением о порядке и условиях размещения объектов на землях или земельных участках, находящихся в государственной или муниципальной собственности, на территории Пермского края без предоставления земельных участков и установления сервитутов, публичного сервитута, утвержденным постановлением Правительства Пермского края от 22.07.2015 № 478-п, заявлением от 28.05.2021 № 21-01-06-9055

**разрешает:** ОАО «МРСК Урала» (ИНН 6671163413, ОГРН 1056604000970, место нахождения: 620026, Свердловская область, г. Екатеринбург, ул. Мамина-Сибиряка, д. 140)

**размещение объекта:** линии электропередачи классом напряжения до 35 кВ, а также связанные с ними трансформаторные подстанции, распределительные пункты и иное предназначенное для осуществления передачи электрической энергии оборудование, для размещения которых не требуется разрешения на строительство (КТП 6/0,4 кВ с оборудованием учета э/э и ОПС, ВЛ 6 кВ, установка линейного разъединителя 6 кВ для электроснабжения автомойки самообслуживания некапитального типа по адресу: г. Пермь, Дзержинский район, севернее здания по ул. Ветлужская, 14 (кадастровый номер земельного участка 59:01:1713498:18))

**способ размещения объекта:** надземный, наземный

**на землях:** государственная собственность на которые не разграничена

**на срок:** бессрочно

**местоположение:** г. Пермь, Дзержинский район, севернее здания по ул. Ветлужской, 14.

Территория, согласно схеме, расположена в зонах с особыми условиями использования территорий: охранные зоны объектов электросетевого хозяйства, приаэродромная территория аэродрома аэропорта Большое Савино.

ОАО «МРСК Урала»:

1. Соблюдать правила охраны электрических сетей, установленные постановлением Правительства Российской Федерации от 24.02.2009 № 160 «О порядке установления охранных зон объектов электросетевого хозяйства и особых условий использования земельных участков, расположенных в границах таких зон».

2. Соблюдать правила охранных зон воздушного пространства, установленные постановлением Правительства Российской Федерации

от 11.03.2010 № 138 «Об утверждении Федеральных правил использования воздушного пространства Российской Федерации».

3. В соответствии с пунктом 7(2) Положения о порядке и условиях размещения объектов на землях или земельных участках, находящихся в государственной или муниципальной собственности, на территории Пермского края без предоставления земельных участков и установления сервитутов, публичного сервитута, утвержденного постановлением Правительства Пермского края от 22.07.2015 № 478-п, представить в департамент земельных отношений в течении 1 месяца с момента размещения объектов материалы контрольной геодезической съемки размещенных объектов на бумажном и электронном носителях на безвозмездной основе.

В соответствии со статьей 20<sup>1</sup> Закона Пермского края от 14.09.2011 № 805-ПК «О градостроительной деятельности в Пермском крае» ОАО «МРСК Урала»:

1. Не позднее, чем за 10 рабочих дней до начала строительства и реконструкции безвозмездно передать в департамент градостроительства и архитектуры администрации города Перми один экземпляр копий разделов проектной документации, предусмотренных пунктом 1 части 12 статьи 48 Градостроительного кодекса Российской Федерации.

2. В течение 10 рабочих дней после окончания работ по строительству, реконструкции безвозмездно передать в департамент градостроительства и архитектуры администрации города Перми схему, отображающую расположение объекта и сетей инженерно-технического обеспечения, подписанную ОАО «МРСК Урала», с приложением текстового и графического описания местоположения границ охранной и санитарно-защитной зоны, перечень координат характерных точек границ такой зоны.

**Приложение:** схема предполагаемых к использованию земель или части земельного участка (на 1 л. в 1 экз.).

И.о. заместителя главы  
администрации города Перми – начальника  
департамента земельных отношений  
администрации города Перми



Е.Н. Гонцова



**Схема предполагаемых к использованию земель или части земельного участка**

**Объект:** Строительство КТП 6/0,4 кВ с оборудованием учета э/э и ОПС, ВЛ 6 кВ, установка линейного разъединителя 6 кВ для электроснабжения автомойки самообслуживания некапитального типа по адресу: Пермский край, г. Пермь, Дзержинский район, севернее здания по ул. Ветлужская, 14 (кад. номер зем. участка 59:01:1713498:18)

**Местоположение:** Пермский край, г. Пермь, Дзержинский район, севернее здания по ул. Ветлужской, 14

Площадь земель или части земельного участка, кв.м.: 204

**Категория земель:** земли населённых пунктов

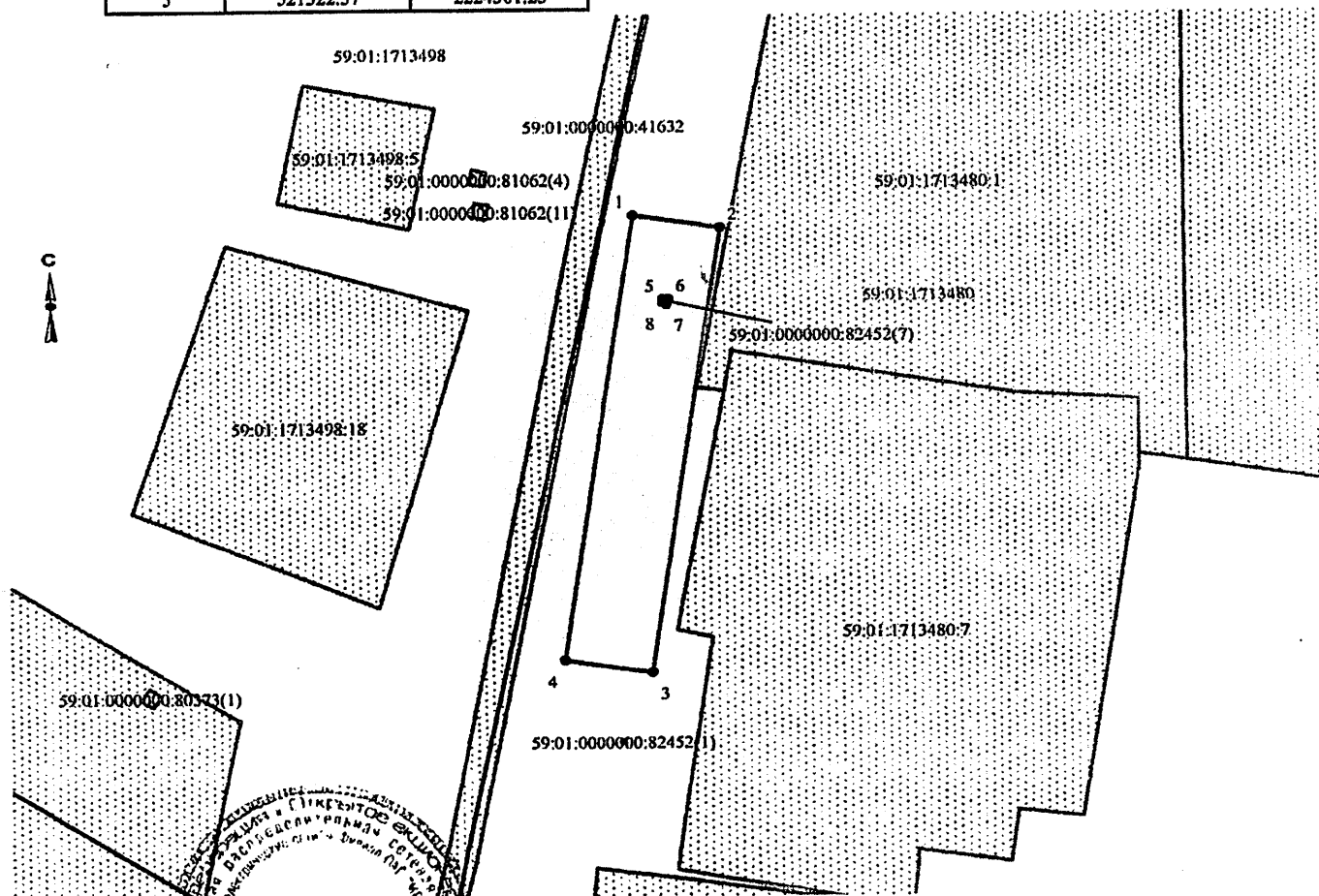
**Вид разрешенного использования:** линии электропередачи классом напряжения до 35 кВ, а также связанные с ними трансформаторные подстанции, распределительные пункты и иное предназначенное для осуществления передачи электрической энергии оборудование, для размещения которых не требуется разрешения на строительство

Обозначение характерных точек границы	Координаты (МСК-59), м	
	X	Y
1	521328.67	2224299.28
2	521327.81	2224305.22
3	521294.18	2224300.33
4	521295.04	2224294.39
1	521328.67	2224299.28
5	521322.37	2224301.23
6	521322.31	2224301.58
7	521321.98	2224301.53
8	521322.03	2224301.18
5	521322.37	2224301.23

**Описание границ смежных землепользователей:**

от т.1 до т.1 земли общего пользования

от т.5 до т.5 земельный участок с кадастровым номером  
59:01:0000000:82452



**Условные обозначения:**

- \_\_\_\_\_ граница предполагаемых к использованию земель  
\_\_\_\_\_ граница учётных земельных участков  
\_\_\_\_\_ граница кадастрового квартала

59:01:1713498:18 кадастровый номер земельного участка

59:01:1713498 номер кадастрового квартала

**Заявитель**

(для юридических лиц и индивидуальных предпринимателей)